

PATVIRTINTA
LKAB „Klaipėdos Smeltė“
Generalinio direktoriaus
2017 m. sausio 20 d.
įsakymu Nr. STA-122

LAIVŲ KROVOS AKCINĖS BENDROVĖS „KLAIPĖDOS SMELTĖ“ APSAUGOS IR LEIDIMŲ SISTEMOS NUOSTATAI

I. BENDROSIOS NUOSTATOS

- 1.1. Laivų krovos akcinės bendrovės „Klaipėdos Smeltė“ (toliau – Bendrovė ir/ar LKAB „Klaipėdos Smeltė“) apsaugos ir leidimų sistemos nuostatai (toliau – Nuostatai) parengti vadovaujantis:
- Lietuvos Respublikos Klaipėdos valstybinio jūrų uosto įstatymu;
 - Lietuvos Respublikos asmens ir turto saugos įstatymu;
 - Lietuvos Respublikos Vyriausybės 2001 m. vasario 2 d. nutarimu Nr. 126 „Dėl pasienio kontrolės punktų veiklos taisyklių patvirtinimo“;
 - Lietuvos Respublikos Vyriausybės 2001 m. balandžio 30 d. nutarimu Nr. 490 „Dėl Klaipėdos valstybinio jūrų uosto kompleksinio saugos plano patvirtinimo“ (Lietuvos Respublikos Vyriausybės 2010 m. spalio 6 d. nutarimo Nr. 1437 redakcija);
 - Lietuvos Respublikos Vyriausybės 1999 m. sausio 22 d. nutarimu Nr. 78 „Dėl prekių gabenimo, laikymo ir tikrinimo Klaipėdos valstybinio jūrų uosto pasienio kontrolės punktų teritorijoje esančiose muitinės prižiūrimose uosto komplekso zonose taisyklių patvirtinimo“ (Lietuvos Respublikos Vyriausybės 2010 m. kovo 3 d. nutarimo Nr. 205 redakcija, aktuali nuo 2014 m. vasario 19 d.);
 - Lietuvos Respublikos Vyriausybės 1999 m. kovo 10 d. nutarimu Nr. 275 „Dėl Klaipėdos valstybinio jūrų uosto apsaugos užtikrinimo“;
 - Lietuvos Respublikos susisiekimo ministro 2014 m. vasario 17 d. įsakymu Nr. 3-70 -(E) „Dėl Klaipėdos valstybinio jūrų uosto naudojimo taisyklių patvirtinimo“;
 - Europos Parlamento ir Tarybos reglamentu (EB) 2004-03-31 Nr. 725/2004 „Dėl laivų ir uostų įrenginių apsaugos stiprinimo“;
 - VĮ Klaipėdos valstybinio jūrų uosto direkcijos 2015 m. gruodžio 16 d. įsakymu Nr. V-238 patvirtintomis „Patekimo į uosto komplekso naudotojų teritoriją taisyklėmis“.
 - VĮ Klaipėdos valstybinio jūrų uosto direkcijos 2015 m. liepos 3 d. įsakymu Nr. V-143 patvirtintais Klaipėdos valstybinio jūrų uosto automobilių ir pėsčiųjų vartų techninės kontrolės sistemos techniniais reikalavimais.
- 1.2. Nuostatai nustato apsaugos ir leidimų sistemos režimą Bendrovės saugomoje uosto teritorijoje.
- 1.3. Nuostatai galioja juridiniams asmenims, kurių veikla susijusi su Bendrovės saugomoje uosto teritorijoje esančiais objektais, ir fiziniams asmenims, dirbantiems bei besilankantiems Bendrovės nuomojamoje uosto teritorijoje.
- 1.4. Visi asmenys, prieš patekdami į Bendrovės saugomą uosto teritoriją (gaudami leidimus), susipažįsta su LKAB „Klaipėdos Smeltė“ apsaugos ir leidimų sistemos nuostatais, bei transporto priemonių ir pėsčiųjų saugaus eismo Bendrovės teritorijoje instrukcija pasirašytinai.
- 1.5. Bendrovės saugomoje uosto teritorijoje galioja apsaugos ir leidimų sistemos režimas.
- 1.6. Apsaugą organizuoja ir už ją atsako Bendrovė. Bendrovės apsaugos ir leidimų sistemos darbo režimą koordinuoja VĮ Klaipėdos valstybinio jūrų uosto direkcija (toliau – VĮ KVJUD). Bendrovės

apsaugos ir leidimų sistemos darbo režimą kontroliuoja VĮ KVJUD, Klaipėdos teritorinė muitinė, Valstybės sienos apsaugos tarnybos Pakrančių apsaugos rinktinė (toliau – VSAT PAR).

1.7. Geležinkelio sąstatai į (iš) Bendrovę (ės) teritoriją (jos) įleidžiami (išleidžiami) pagal atskirą Bendrovės suderintą su AB „Lietuvos geležinkeliai“, UAB „Gargždų geležinkelis“ tvarką.

1.8. Apsaugos ir leidimų sistemos nuostatai užtikrina efektyvų LKAB „Klaipėdos Smeltė“ uosto įrenginio (terminalo) apsaugos plano įgyvendinimą ir vykdymą pagal ISPS kodekso ir kitų teisės aktų reikalavimus.

1.9. Apsaugą vykdo saugos tarnyba UAB „G4S Lietuva“ vadovaudamasi Lietuvos Respublikos norminiais teisės aktais, išvardintais 1 punkte ir šiais Nuostatais.

1.10. Už apsaugos ir leidimų sistemą yra atsakingas Bendrovės generalinis direktorius.

1.11. Už apsaugos ir leidimų sistemos nuostatų rengimą, įgyvendinimą ir apsaugos sistemos organizavimą bei kontrolę yra atsakingas Saugos, sveikatos ir aplinkos saugos tarnybos apsaugos pareigūnas, kuriam nesant jį pavaduoja pagal kompetenciją paskirtas atsakingas darbuotojas. Saugos, sveikatos ir aplinkos saugos tarnybos apsaugos pareigūnas yra tiesiogiai pavaldus Saugos, sveikatos ir aplinkos saugos tarnybos vadovui ir Bendrovės generaliniam direktoriui (1 priedas).

1.12. Už Apsaugos ir leidimų sistemos nuostatų įgyvendinimą, Bendrovės teritorijos ir materialinių vertybių efektyvią apsaugą, saugos tarnybos darbuotojų kontrolę, darbo organizavimą yra atsakingas saugos tarnybos (UAB „G4S Lietuva“) grupių vadovas. Užtikrinant Bendrovės apsaugą operatyviniame valdyme saugos tarnybos grupių vadovas yra pavaldus Saugos, sveikatos ir aplinkos saugos tarnybos apsaugos pareigūnui.

1.13. Už Apsaugos ir leidimų sistemos nuostatų įgyvendinimą, Bendrovės saugomos teritorijos ir materialinių vertybių efektyvią apsaugą, saugos tarnybos darbuotojų pamainos darbo organizavimą ir kontrolę atsakingas saugos tarnybos (UAB „G4S Lietuva“) pamainos vyresnysis. Užtikrinant Bendrovės apsaugą saugos tarnybos pamainos vyresnysis tiesiogiai pavaldus saugos tarnybos grupių vadovui.

1.14. Bendrovė, UAB Birių krovinių terminalas, UAB „Klaipėdos šaldytuvų terminalas“ sudaro vientisą teritoriją nuo krantinės Nr. 82 iki krantinės Nr. 106. Tvoros perimetro kontrolę krantinių Nr. 82-100 ribose užtikrina LKAB „Klaipėdos Smeltė“, kurią saugo saugos tarnyba UAB „G4S Lietuva“. Tvoros perimetro kontrolę krantinių Nr. 101-106 ribose užtikrina UAB Birių krovinių terminalas, kurią saugo saugos tarnyba UAB „G4S Lietuva“. LKAB „Klaipėdos Smeltė“ naudojami krantinėmis Nr. 82-100, UAB Birių krovinių terminalas naudojami krantinėmis Nr. 101-106. UAB „Klaipėdos šaldytuvų terminalas“ kartu su Bendrove naudojami krantinė Nr. 100. Dėl bendros teritorijos specifikos, vidinių pravažiuojamųjų automobilinių kelių ir geležinkelio kelių infrastruktūros Bendrovės, UAB Birių krovinių terminalas, UAB „Klaipėdos šaldytuvų terminalas“ teritorijos nėra atskirtos perimetrine tvora. Teritorijų ribas žymi informaciniai ženklai. UAB Birių krovinių terminalas, UAB „Klaipėdos šaldytuvų terminalas“ transportas bei pėstieji vykdančys gamybinius procesus (vilkikai gabenantys konteinerius iš/į UAB Birių krovinių terminalas į/iš LKAB „Klaipėdos Smeltė“, kroviniai automobiliai įvažiuojantys/išvažiuojantys iš UAB „Klaipėdos šaldytuvų terminalas“, UAB Birių krovinių terminalas bei UAB „Klaipėdos šaldytuvų terminalas“ administracija) per Bendrovės teritoriją važiuoja/eina pagal patvirtintą schemą, turėdami savo įmonės darbo pažymėjimą bei leidimą - magnetinę kortelę.

1.15. Bendrovės saugoma teritorija, jos perimetras, naudojamos krantinės, numatytos Pilies pasienio kontrolės punkto LKAB „Klaipėdos Smeltė“ teritorijos dalies schemoje, suderintoje su LKAB „Klaipėdos Smeltė“, UAB Birių krovinių terminalas, VĮ KVJUD, Klaipėdos teritorine muitine ir VSAT PAR.

1.16. Transportui, asmenims, vykstantiems į Bendrovę, draudžiama vykti per UAB Birių krovinių terminalas, vartus, išskyrus atvejus, kai tai raštiškai suderinta su UAB Birių krovinių terminalas atsakingais asmenimis.

1.17. Apsaugos ir leidimų sistemos tikslai:

1.17.1. nustatytomis priemonėmis saugoti Bendrovės saugojamą uosto teritoriją nuo galimų teroristinių, diversinių ir kitų neteisėtų veiksmų, keliančių grėsmę keleiviams, laivams ir jų įguloms, Bendrovės ir kitų įmonių, įstaigų, organizacijų darbuotojams bei kitiems asmenims, esantiems Bendrovės saugomoje uosto teritorijoje, uosto infrastruktūrai bei valstybės saugumui;

1.17.2. užkirsti kelią neteisėtam laivų įplaukimui į uostą (išplaukimui iš jo), neteisėtam materialinių vertybių, šaunamųjų ginklų, šaudmenų, sprogmenų, sprogstamųjų, radioaktyviųjų medžiagų ar kitų strateginių prekių, nuodingų, stipriai veikiančių, narkotinių, psichotropinių medžiagų arba narkotinių ar psichotropinių medžiagų pirmtakų (prekursorių) ir kontrabandos gabenimui uoste, neteisėtam žmonių vykimui ir nelegaliam gabenimui. Draudžiamų į Bendrovės teritoriją įvežti (įnešti) daiktų sąrašas pateiktas (2 priedas);

1.17.3. sudaryti palankias sąlygas didinti transporto pralaidumą, tuo pačiu krovinių srautus, spartinti krovinių krovimą, tinkamai juos sandėliuoti ir saugoti;

1.17.4. Bendrovės ir kitų įmonių, įstaigų, organizacijų, kurių veikla susijusi su saugomoje teritorijoje esančiais objektais, darbuotojų, interesantų ir autotransporto įleidimas į teritoriją bei jų išleidimas;

1.17.5. Materialinių vertybių, esančių Bendrovės saugomoje uosto teritorijoje, priežiūra bei jų įvežimo ir išvežimo kontrolė;

1.17.6. Asmenų, patekusių į Bendrovės saugojamą uosto teritoriją be leidimų, sulaikymas.

1.18. Šiose nuostatose vartojamos sąvokos:

18.1. *leidimas į (iš) uostą (-o)* – dokumentas (leidimas, darbo ar tarnybinis pažymėjimas, VSAT PAR pareigūno pažymėtas laivo įgulos ar keleivių sąrašas), suteikiantis teisę asmenims ir transporto priemonėms patekti į Bendrovės teritoriją ar išvykti iš jos ir įrodantis teisėtą asmenų ir transporto priemonių buvimą uoste;

18.2. *leidimų inspektorė* – LKAB „Klaipėdos Smeltė“ Saugos, sveikatos ir aplinkos saugos tarnybos leidimų inspektorė išduodanti leidimus patekti į teritoriją;

18.3. kitos šiose nuostatose vartojamos sąvokos atitinka 1.1 punkte išvardintuose dokumentuose vartojamas sąvokas.

II. LEIDIMŲ RŪŠYS, JŲ GALIOJIMAS IR IŠDAVIMO TVARKA

2.1. Asmenų įėjimas ir išėjimas, transporto įvažiavimas ir išvažiavimas, materialinių vertybių įvežimas (įnešimas) ir išvežimas (išnešimas) leidžiamas tik per kontrolinius apsaugos punktus, gavus Bendrovės leidimą, išskyrus 3.12 punkte nurodytus atvejus. Leidimas galioja tik Bendrovės saugomoje uosto teritorijoje.

2.2. Leidimai asmenims ir transportui yra nuolatiniai, laikini ir vienkartiniai. Prekėms (kroviniams) išduodami materialiniai leidimai (toliau – materialiniai leidimai). Materialiniai leidimai, suteikiantys teisę įvežti (išvežti) materialines vertybes į (iš) Bendrovės saugomos uosto teritorijos, yra vienkartiniai. Bendrovė, UAB Birių krovinių terminalas, UAB „Klaipėdos šaldytuvų terminalas“ turi savo patvirtintus materialinius leidimus. Leidimai yra numeruojami.

2.3. Leidimai (nuolatiniai, laikini, vienkartiniai), skirti asmenims ir transporto priemonėms, yra magnetinių kortelių tipo (3 priedas).

2.4. Sugedus duomenų informacinei apskaitos sistemai ar atsiradus kitiems nenumatytiems atvejams yra išduodami tipografiniu būdu spausdinti nuolatiniai, laikini, vienkartiniai leidimai patekti į teritoriją (4 priedas).

2.5. Asmenims, vykstantiems transportu, išduodamas leidimas transportui. Bendrovė gali išduoti ir unifikuotą leidimą (asmeniui ir transporto priemonei gali būti išduotas vienas leidimas).

2.6. Visi leidimai išduodami asmenims yra vardiniai. Leidimus asmeniui ir transportui draudžiama perduoti naudotis kitiems asmenims. Leidimai be fotonuotraukos galioja tik pateikus asmens dokumentą (su fotonuotrauka).

2.7. Bendrovės generalinio direktoriaus ir kitų darbuotojų, įgaliotų leisti išduoti nuolatinius, laikinus ar vienkartinis leidimus asmenų parašų pavyzdžiai pateikiami Saugos, sveikatos ir aplinkos saugos tarnybos leidimų inspektoriui (toliau – leidimų inspektorė) kiekvienais metais iki sausio 10 d.

2.8. Asmenų, turinčių teisę pasirašyti prekių gabenimo važtaraščius, parašų bei materialinių vertybių savininkų (valdytojų) spaudų pavyzdžiai, suderinti su Bendrovės generaliniu direktoriumi ar įgaliotu asmeniu, pateikiami leidimų inspektoriui ir saugos tarnybai (2 egz.) kiekvienais metais iki sausio 10 d. Naujų įmonių, įstaigų, organizacijų ar naujai įgaliotų asmenų parašų ir spaudų pavyzdžiai, suderinti nustatyta tvarka, turi būti pateikti leidimų inspektoriui ir saugos tarnybai (2 egz.) ne vėliau kaip per 3 darbo dienas nuo jų pasikeitimo.

2.9. Nuolatiniai leidimai:

2.9.1. Išduodant asmeniui nuolatinį leidimą duomenų bazėje yra nurodyti šie duomenys: leidimo paskirtis; Bendrovės pavadinimas; leidimo registracijos data ir numeris; vardas; pavardė; nuotrauka; gimimo metai; įmonės pavadinimas; galiojimo terminas; leidimą išdavusio asmens pareigos, vardas, pavardė. Asmenų indentifikavimui naudojami asmens duomenys yra tvarkomi tik vidaus administravimo tikslais, nepažeidžiant Lietuvos Respublikos asmens duomenų teisinės apsaugos įstatymo nuostatų;

2.9.2. Nuolatiniai leidimai išduodami Bendrovės darbuotojams;

2.9.3. Nuolatiniai leidimai transportui išduodami fiziniams ir juridiniams asmenims, kurių įsipareigojimai ar veikla nuolat susijusi su Bendrovės saugomoje uosto teritorijoje esančiais objektais;

2.9.4. Nuolatiniai leidimai Bendrovės darbuotojams išduodami pagal personalo valdymo ir apmokėjimo tarnybos darbuotojų pateiktus sąrašus (nukreipimus);

2.9.5. Nuolatiniai leidimai Bendrovės darbuotojų transportui išduodami tik išimtiniais atvejais pagal jų raštiškus prašymus esant atitinkamai Bendrovės generalinio direktoriaus ar įgalioto asmens rezoliucijai. Šie leidimai išduodami vieneriems metams, bet ne ilgiau kaip iki einamųjų metų gruodžio 31 d;

2.9.6. Kitų uosto kompanijų, įmonių, ir organizacijų darbuotojams bei jų transportui nuolatiniai leidimai išduodami pagal tų organizacijų vadovų ar kitų įgaliotų asmenų raštiškas paraiškas su Bendrovės generalinio direktoriaus ar įgalioto asmens rezoliucija. Šie leidimai išduodami pagal Bendrovės patvirtintus leidimų išdavimo įkainius vieneriems metams, bet ne ilgiau kaip iki einamųjų metų gruodžio 31 d;

2.9.7. Nuolatiniam leidime transportui, išduodamam fiziniam asmeniui ar įmonės, įstaigos, organizacijos darbuotojui, yra šie duomenys: leidimo paskirtis; pavadinimas; leidimo registracijos data ir numeris; transporto priemonės markė; valstybinis numeris; įmonės pavadinimas; galiojimo terminas; leidimą išdavusio asmens pareigos, vardas, pavardė;

2.9.8. Nuolatiniai leidimai galioja ištisą parą;

2.9.9. Praradus ar sugadinus nuolatinį leidimą, asmuo privalo kuo skubiau, bet ne vėliau kaip per 3 darbo dienas, pranešti apie tai leidimų inspektoriui;

2.9.10. Bendrovės darbuotojas, pasibaigus darbo sutarčiai, privalo ne vėliau kaip paskutinę darbo dieną gražinti nuolatinį leidimą leidimų inspektoriui, jo negražinus, leidimas pripažįstamas negaliojančiu;

2.9.11. Kitų įmonių, įstaigų ir organizacijų vadovai ar jų įgalioti asmenys atsako už jų pateiktos informacijos teisingumą, užtikrina leidimų išdavimą tik šių organizacijų darbuotojams bei, pasibaigus darbuotojo darbo sutarčiai, gražina nuolatinį leidimą Bendrovės leidimų inspektoriui;

2.9.12. Leidimų inspektorius šių Nuostatų 2.9.9. – 2.9.10. punktuose numatytais atvejais iš karto po informacijos gavimo užblokuoja nuolatinio leidimo galiojimą.

2.10. Laikini ir vienkartiniai leidimai:

2.10.1. laikiname ir vienkartiniam leidime asmeniui duomenų bazėje yra nurodyti šie duomenys: leidimo paskirtis; Bendrovės logotipas ir pavadinimas; leidimo registracijos data ir numeris; vardas; pavardė; gimimo metai; įmonės pavadinimas; galiojimo terminas; leidimą išdavusio asmens pareigos, vardas, pavardė;

- 2.10.2. Laikini leidimai išduodami asmenims, pagal Bendrovės patvirtintus leidimų išdavimo įkainius suteikiantys teisę įeiti/ išeiti, įvažiuoti/ išvažiuoti į/ iš Bendrovės/ės nustatytą laikotarpį ir kurių galiojimų laikas iki kalendorinių metų pabaigos. Laikini leidimai galioja tik kartu pateikus pasą ar kitą asmens dokumentą (su nuotrauka);
- 2.10.3. Vienkartiniai leidimai išduodami tam, kad lankytojas galėtų patekti į Bendrovės nuomojamą uosto teritoriją vieną kartą. Vienkartiniai leidimai galioja tik kartu pateikus pasą ar kitą asmens dokumentą (su nuotrauka);
- 2.10.4. VĮ KVVJUD priklausančius objektus aptarnaujančių, remonto ar statybos darbus atliekančių organizacijų darbuotojai bei tam tikslui reikalingas transportas įleidžiami į darbo zoną, nemokamai išduodant laikinus arba vienkartinius leidimus pagal VĮ KVVJUD pateiktą sąrašą su Bendrovės generalinio direktoriaus ar įgalioto asmens rezoliucija;
- 2.10.5. Laikini ir vienkartiniai leidimai asmenims, vykstantiems į kitus VĮ KVVJUD padalinius, esančius Bendrovės nuomojamoje uosto teritorijoje išduodami pagal šių padalinių vadovų raštiškas paraiškas nemokamai;
- 2.10.6. Laivo, stovinčio prie Bendrovės nuomojamos uosto teritorijos krantinės, įgulos narių šeimos nariams bei svečiams išduodami laikini arba vienkartiniai leidimai pateikus asmens dokumentą pagal laivo kapitono patvirtintą sąrašą;
- 2.10.7. Kitų įmonių, įstaigų ir organizacijų darbuotojams laikini arba vienkartiniai leidimai asmeniui ar transportui išrašomi pagal tų organizacijų vadovų, kitų įgaliotų asmenų raštiškas paraiškas su Bendrovės generalinio direktoriaus ar įgalioto asmens rezoliucija;
- 2.10.8. Laikini ir vienkartiniai leidimai asmeniui ar transportui gali būti išduodami už nustatytą kainą pagal raštišką prašymą, nurodant patekimo į Bendrovės nuomojamą uosto teritoriją tikslą ir objektą;
- 2.10.9. Laikini ir vienkartiniai leidimai asmeniui ar transportui išduodami nemokamai tik pagal Bendrovės generalinio direktoriaus ar įgaliotų asmenų žodinį nurodymą;
- 2.11. Materialiniai leidimai:
- 2.11.1. Materialiniai leidimai suteikia teisę įvežti (įnešti) ar išvežti (išnešti) materialines vertybes.
- 2.11.2. Materialiniame leidime privalo būti šie duomenys:
- 2.11.2.1. uosto komplekso naudotojo pavadinimas;
- 2.11.2.2. ekspeditoriaus pavadinimas;
- 2.11.2.3. leidimo Nr.;
- 2.11.2.4. transporto priemonės valstybinis Nr.;
- 2.11.2.5. priekabos registracijos valstybinis Nr.;
- 2.11.2.6. konteinerio Nr.;
- 2.11.2.7. plombos Nr. ;
- 2.11.2.8. laivo ar kitos transporto priemonės, kuriuo buvo atgabentos prekės (kroviniai) pavadinimas;
- 2.11.2.9. laivo ar kitos transporto priemonės atvykimo data;
- 2.11.2.10. važtaraščio Nr.;
- 2.11.2.11. pozicijos (krovinio manifeste) numeris;
- 2.11.2.12. muitinės dokumento ar prekių statusą įrodančio dokumento Nr.;
- 2.11.2.13. prekių (krovinių) statusas (Sjungos, ne Sąjungos);
- 2.11.2.14. įrašas „Tuščia“, jei transporto priemonė tuščia;
- 2.11.2.15. prekės pavadinimas, kiekis;
- 2.11.2.16. leidimo išrašymo data, laikas;
- 2.11.2.17. leidimą išrašiusio asmens vardas, pavardė, parašas;
- 2.11.2.18. vairuotojo, gavusio leidimą vardas, pavardė ir parašas;
- 2.11.2.19. apsaugos darbuotojo vardas, pavardė, parašas;
- 2.11.2.20. transporto priemonės vartų kirtimo data ir laikas.

- 2.11.3. Duomenys apie visų rūšių transporto priemonėmis gabenamas (išgabenamas) prekes, tuščius kontenerius ir transporto priemones, asmenis, vykstančius per valstybės sieną teikiami apskaitant ir kaupiant VĮ KVVJUD sukurtoje Krovinių ir prekių informacinėje sistemoje (toliau – KIPIS), kurioje yra naudojami elektroniniai duomenys. Leidimai transporto priemonėms patekti į Bendrovės teritoriją ir išvykti iš jos yra suteikiami KIPIS. Tik neveikiant KIPIS yra naudojami 2.11. punkte nurodyti materialiniai leidimai.
- 2.11.4. Neveikiant KIPIS išduodami dviejų rūšių materialiniai leidimai – prekėms, kurioms būtina atlikti muitinės formalumus (įskaitant ir Sąjungos prekes, kurioms būtina pateikti Sąjungos prekių muitinį statusą patvirtinantį dokumentą) ir prekėms, kurioms muitinės formalumų atlikti nereikia (t.y. prekėms, atgabentoms reguliariųjų laivybos linijų laivais, kurias leista steigti pagal 2015 m. liepos 28 d. Komisijos deleguotojo reglamento (ES) 2015/2446, kuriuo Europos Parlamento ir Tarybos reglamentas (ES) Nr. 952/2013 papildomas išsamiomis taisyklėmis, kuriomis patikslinamos kai kurios Sąjungos muitinės kodekso nuostatos, 120 straipsnį, bei Sąjungos prekėms, kurios naudojamos Bendrovės reikmėms arba numatytos gabenti jūrų transportu į kitus Sąjungos muitintų teritorijai priklausančius uostus). Materialiniai leidimai yra išrašomi 2 (dvejais) egzemplioriais, kurių vienas egzempliorius skirtas saugos tarnybai, o antras egzempliorius – paliekamas leidimą išrašiusiai Bendrovei.
- 2.11.5. Materialines vertybes (prekes) leidžiama įvežti (įnešti) ar išvežti (išnešti) iš Bendrovės nuomojamos uosto teritorijos pateikus materialinį leidimą ar šiuose nuostatuose nustatytais atvejais pagal kitus dokumentus, kurių vienas egzempliorius atžymimas ir užregistruojamas saugos tarnyboje bei perduodamas leidimų inspektoriui. Materialinių leidimų pavyzdžiai nurodomi Bendrovės Apsaugos ir leidimų sistemos nuostatuose (5 priedas). Muitinės neprižiūrimoms bei Bendrijos prekėms, kurios naudojamos bendrovės reikmėms arba numatytos gabenti jūrų transportu į kitus Bendrijos uostus, įvežti (išvežti) kaip leidimas gali būti naudojamas krovinio gabenimo važtaraštis. Muitinės prižiūrimoms ir neprižiūrimoms prekėms (kroviniams) identifikuoti yra naudojami skirtingos spalvos leidimai. Geležinkelių transportu atgabenamoms (išgabenamoms) prekėms kaip leidimas gali būti naudojamas geležinkelio važtaraštis.
- 2.11.6. Bendrovė užtikrina, kad, išdavus leidimą užsieniečiams dėl patekimo į Bendrovės nuomojamą uosto teritoriją, informacija apie tai būtų pateikta VSAT PAR (pagal atskiras sudarytas sutartis tarp Bendrovės ir VSAT PAR).
- 2.11.7. Nuolatiniai, laikini ir vienkartiniai leidimai išduodami tik pateikus paraišką ir asmens tapatybės dokumentą.
- 2.11.8. Muitinės, VSAT PAR pareigūnams, VĮ KVVJUD uosto režimo skyriaus darbuotojams pareikalavus, Bendrovės atsakingi darbuotojai pateikia būtinus duomenis apie į/iš uosto teritorijos pro autotransporto, geležinkelio ir pėsčiųjų vartus atvykusius ar iš jos išvykusius asmenis ir transporto priemones, leidimų išdavimą bei išrašus iš įrašų žurnaluose arba sudaro galimybę susipažinti su techninės kontrolės sistemos duomenų bazėse sukauptais duomenimis, jeigu reikia, pateikia tokių išsaugotų duomenų kopijas.

III. ASMENŲ IR TRANSPORTO PRIEMONIŲ ĮLEIDIMO Į BENDROVĖS SAUGOMĄ UOSTO TERITORIJĄ IR IŠLEIDIMO TVARKA

3.1. Žmonių įėjimas ir išėjimas, transporto įvažiavimas ir išvažiavimas leidžiamas tik per kontrolinius apsaugos punktus vartai 1KSM P1, 1KSM P2, 1KSM A2, 1KSM A4, gavus atitinkamą Bendrovės leidimą. Įeidamas/išeidamas ir įvažiuodamas/ išvažiuodamas asmuo leidimą pažymi ties atitinkamu skaitytuvu savo ir automobilyje esančių asmenų (jei yra) leidimus. Pranešimas apie jo įėjimą/išėjimą, įvažiavimą/išvažiavimą patenka į bendrą patekimo kontrolės sistemos duomenų bazę. Tikrinęs automobilį ir jame esančius asmenis apsaugos darbuotojas savo kortele patvirtina, kad automobilis ir jame esantys asmenys yra patikrinti. Jei visi pažymėti leidimai yra galiojantys pakeliamas užtvaras. Materialinis leidimas nesuteikia teisės įeiti (įvažiuoti) į Bendrovės nuomojamą uosto teritoriją.

- 3.2. Leidimai patekti į Bendrovės teritoriją išduodami pagal Bendrovės patvirtintus apsaugos ir leidimų sistemos nuostatus.
- 3.3. Asmenys, turintys nuolatinis ar laikinus leidimus, nutraukę veiklą arba darbo santykius su Bendrove bei joje esančiomis įmonėmis, leidimus privalo gražinti Bendrovės leidimų inspektoriui darbo santykių nutraukimo dieną.
- 3.4. Asmuo, pateikęs negaliojantį leidimą, į Bendrovės saugomą uosto teritoriją neįleidžiamas. Sulaikius į Bendrovės saugomą uosto teritoriją įeinantį ar įvažiuojantį asmenį su negaliojančiu, kito asmens ar transporto priemonės leidimu, leidimas paimamas ir duomenų bazėje pažymimas kaip negaliojantis. Asmuo, yra sulaikomas, surašomas protokolas ir apie tai informuojamas Klaipėdos apskrities VPK Jūrų uosto policijos poskyris bei VSAT PAR Uosto užkarda. Šie apsaugos ir leidimų sistemos pažeidimai registruojami 6.3 punkte nustatyta tvarka.
- 3.5. Asmuo įtariamas esantis neblaivus, apsvaigęs nuo narkotinių ar toksinių medžiagų į Bendrovės saugomą uosto teritoriją neįleidžiamas.
- 3.6. Asmenys, iš Bendrovės saugomos uosto teritorijos išeinantys ir įeinantys su nešuliais, pateikia juos apžiūrėti saugos tarnybos darbuotojams.
- 3.7. Asmenų, įvažiuojančių ir išvažiuojančių iš Bendrovės saugomos uosto teritorijos, transportas tikrinamas. Įvažiuodamas į teritoriją, asmuo automobilį sustabdo ties nubrėžta horizontalia kelio ženklavimo linija, vairuotojas pažymi ties atitinkamu skaitytuvu savo ir automobilyje esančių kitų asmenų (jei yra) leidimus. Pranešimas apie atvykimą į teritoriją patenka į Bendrovės bendrą duomenų bazę. Apsaugos darbuotojas pasižiūrėdamas vaizdo monitoriuje įsitikina, kad duomenys apie atvykusį asmenį pateko į duomenų bazę, patikrina automobilyje esančius asmenis. Jei visi pažymėti leidimai yra galiojantys apsaugos darbuotojas savo kortele patvirtina ir pakelia užtvarą. Išvažiuojančių iš teritorijos asmenų leidimai tikrinami ta pačia tvarka kaip ir įvažiuojančių į teritoriją.
- 3.8. Asmenys ir transporto priemonės, atvykę į Lietuvos Respubliką, iš Bendrovės teritorijos išleidžiami, o išvykstantys iš Lietuvos Respublikos į plaukiojimo priemonę įleidžiami tik jiems atlikus visus teisės aktais nustatytus tikrinimus, išskyrus:
- 3.8.1. muitinį tikrinimą atvykusiems ar išvykstantiems reguliarių laivybos linijų laivais, kurias leista steigti pagal 2015 m. liepos 28 d. Komisijos deleguotojo reglamento (ES) 2015/2446, kuriuo Europos Parlamento ir Tarybos reglamentas (ES) Nr. 952/2013 papildomas išsamiais taisyklėmis, kuriomis patikslinamos kai kurios Sąjungos muitinės kodekso nuostatos, 120 straipsnį;
- 3.9. Jeigu išvykstant iš Lietuvos Respublikos nustatyta tvarka asmenys tikrinami plaukiojimo priemonėje, tikrinimai turi būti užbaigti iki plaukiojimo priemonės išvykimo.
- 3.10. Laivų įgulų nariai ir laivais į Klaipėdos valstybinį jūrų uostą atvykę keleiviai iš Bendrovės teritorijos išleidžiami ir įleidžiami pagal VSAT PAR pareigūnų datos spaudu pažymėtus įgulos ar keleivių sąrašus ir pateikę kelionės dokumentą. Tokie VSAT pareigūnų datos spaudais patvirtinti sąrašai, pateikti tiesiogiai iš VSAT PAR Uosto užkardos elektroniniu paštu (uostopub@vsat.vrm.lt) ar kitomis telekomunikacijos priemonėmis į apsaugos postus (tel. 8 46 344445; faks. 8 46 400169) turi tokią pačią juridinę galią, kokią turi ir sąrašai, pateikti popierinėse formose. Apsaugos poste dokumentai saugomi tik laivo stovėjimo metu prie Bendrovės krantinių.
- 3.11. Bendrovės saugos tarnybos darbuotojai sulaiko ir užtikrina asmenų, transporto priemonių ir jomis gabenamų krovinių apsaugą, kuriems prie jonizuojančios spinduliuotės matavimo vartų yra nustatytas (pagal specialių įrenginių, sumontuotų saugos tarnybos darbuotojų stacionariuose postuose, siunčiamus pavojaus signalus) padidintas radiacijos lygis iki tol, kol atvyks VSAT PAR pareigūnai arba bus gautas minėtų pareigūnų leidimas sulaikytiems asmenis, transporto priemonėms ar kroviniams vykti. Bendrovė, VSAT PAR pareigūnų nurodymu (prašymu), sulaiko ir užtikrina į Bendrovės teritoriją geležinkeliu atgabentą tuščią vagoną ir /ar krovinį, kuriam jonizuojančios spinduliuotės matavimo vartų yra nustatytas padidintas radiacijos lygis, apsaugą iki tol, kol atvyks VSAT PAR pareigūnai arba bus gautas minėtų pareigūnų leidimas sulaikytą vagoną ir/ar krovinį gabenti. VSAT PAR pareigūnui paprašius, Bendrovės apsaugos tarnybos darbuotojai teikia papildomą informaciją apie objektą

- skleidžiantį padidintą jonizuojančią spinduliuotę (kroviny, maršrutas ir kt.).
Tarnybinis transportas į teritoriją įleidžiamas be eilės.
- 3.12. Valstybinę priežiūrą vykdančių institucijų pareigūnai, antstoliai ir jų tarnybinis transportas į uostą tarnybinėms pareigoms atlikti įleidžiami su tarnybiniais (darbo) pažymėjimais.
Be leidimų per kontrolinius punktus įleidžiami gelbėjimo, avarinės ir greitosios medicinos pagalbos automobiliai ir juose esantys šių institucijų darbuotojai, vykstantys pagal iškvietimą.
Uosto direkcijos darbuotojai į Bendrovės teritoriją įleidžiami pateikus Uosto direkcijos darbuotojų darbo pažymėjimus, o šios institucijos tarnybinės transporto priemonės – pateikus Uosto direkcijos išduotus leidimus.
Be leidimų taip pat įleidžiami tikrinimą atliekančių valstybės institucijų pareigūnų atvesdinami į šioms institucijoms priklausančias tarnybines patalpas procesiniams teisės aktais numatytiems veiksams atlikti asmenys;
- 3.13. Asmenys, lydimi muitinės posto viršininko (pamainos viršininko) ar VSAT PAR Uosto užkardos vado ar jo įgalioto pareigūno, į Bendrovės teritoriją įleidžiami be leidimų apie tai iš anksto informavus Bendrovę;
- 3.14. Delegacijos ar ekskursijos su autotransporto priemonėmis jei jas lydi Bendrovės ar VĮ KVVJUD įgalioti darbuotojai įleidžiami pagal pateiktą sąrašą suderinus su Bendrovės generaliniu direktoriumi ar įgaliotu atsakingu asmeniu;
- 3.15. Uosto lankytojai į tikslo vietą turi eiti (važiuoti) trumpiausiu keliu, vadovaujantis Bendrovėje galiojančia transporto judėjimo schema.
- 3.16. Saugos tarnyba kontroliuoja išvykimą asmenų, patekusių į nuomojamą teritoriją pagal vienkartinį leidimą. Jei nustatytu laiku neišvyksta, organizuojama jų paieška. Apie tai nedelsiant informuojama VSAT PAR Uosto užkarda ir Klaipėdos apskrities VPK Jūrų uosto policija.
- 3.17. Bendrovės darbuotojų, kitų įmonių, įstaigų ir organizacijų bei individualios transporto priemonės statomos tik specialiai įrengtose transporto stovėjimo aikštelėse. Griežtai draudžiama autotransporto priemonės statyti perkrovimo zonoje, t.y. krantinėse prie laivų, vagonų ir sandėlių, kur vyksta krovinių pakrovimas ir iškrovimas.
- 3.18. Bendrovės nuomojamoje uosto teritorijoje draudžiama be Bendrovės generalinio direktoriaus, jo įgalioto asmens ar VĮ KVVJUD leidimo filmuoti, paveiksluoti, piešti ar kitaip žymėti uosto objektus, teritoriją, pastatus.
- 3.19. Į Bendrovės teritorijoje stovinčius laivus atvykstantys keleiviai į teritoriją įleidžiami jiems išdavus vienkartinį leidimą arba pagal iš anksto pateiktą 3.11 punkte nustatyta tvarka keleivių sąrašą.
- 3.20. Tuščių konteinerių (taros) patikrą vykdo saugos tarnybos darbuotojai, esant įtarimams, kad šiuose konteineriuose gali būti gabenami asmenys, prekės ar daiktai, kviečia VSAT PAR ir muitinės pareigūnus bei informuoja juos apie pastebėtus įtarimus sukėlusius faktorius.
VSAT PAR ir muitinės pareigūnai atrankos būdu atlieka atgabenančių/išgabenamų tuščių konteinerių tikrinimą.
- 3.21. Užsienio karo laivų vizitai vykdomi LR Vyriausybės nustatyta tvarka.

IV. MATERIALINIŲ VERTYBIŲ ĮVEŽIMO (ĮNEŠIMO), IŠVEŽIMO (IŠNEŠIMO) IR SAUGOJIMO TVARKA

- 4.1. Kroviniai ir kitos materialinės vertybės į Bendrovės saugomą uosto teritoriją įvežamos (įnešamos) ir išvežamos (išnešamos) iš jos pagal materialinius leidimus tik per kontrolinius apsaugos punktus, gavus atitinkamą Bendrovės leidimą.
- 4.2. Krovinių įvežant autotransportu, jį lydintis ekspeditorius ar vairuotojas kontroliniame apsaugos punkte pateikia kelionės lapą bei asmens dokumentą ir saugos tarnyba užregistruoja registracijos žurnale ir (arba) bendra tvarka išduodamas leidimas asmeniui ir transportui patekti į Bendrovę.

Autotransportas pateikiamas patikrinti. Materialines vertybes įnešant į Bendrovės teritoriją, apie tai pažymima apsaugos poste.

4.3. Išvežant (išnešant) materialines vertybes iš Bendrovės teritorijos, materialinis leidimas pažymimas spaudu (kuriame yra įrašo rekvizitas „G4S Lietuva“, data, valanda, saugos tarnybos darbuotojas, parašas) kontroliniame apsaugos punkte ir registruojamas atitinkame žurnale. Pažymėtas materialinis leidimas perduodamas į leidimų inspektoriui. Leidimų inspektorius gautus leidimus susega, sunumeruoja ir atiduoda saugojimui į archyvą.

4.4. Saugos tarnybos darbuotojas tikrina, ar teisingai dokumentuose nurodyta data, vertybių pavadinimas, kiekis, parašai, jų atitikimas pavyzdžiams, daro atitinkamus įrašus – materialiniame leidime.

4.5. Saugos tarnybos darbuotojas, patikrinęs leidimą materialinių vertybių išnešimui ir asmens dokumentus, peržiūri išnešamus daiktus ir daro įrašą įvežamų-išnešamų daiktų, įrangos registracijos žurnale.

4.6. Materialinėms vertybėms, esančiuose laivuose apsaugoti, prie kiekvieno Bendrovėje stovinčio laivo trapo turi nuolat budėti vienas iš įgulos narių arba laivo savininko samdomų apsaugos darbuotojų.

4.7. Bendrovių darbuotojams specialius rūbus išsinešti į namus (defektams šalinti) leidžiama pagal jų padalinių viršininkų raštiškas paraiškas.

V. MUITINĖS PRIŽIŪRIMOJE ZONOJE MATERIALINIŲ VERTYBIŲ (PREKIŲ) PRIĖMIMO, IŠLEIDIMO BEI PATEKIMO Į ZONĄ TVARKA

5.1. Visos per uostą importuojamos, eksportuojamos ir tranzitu gabenamos prekės bei kitos vertybės, visų rūšių transporto priemonės bei asmenys per valstybės sieną vyksta per pasienio kontrolės punktus ir muitinės postus, vadovaujantis Prekių gabenimo, laikymo ir tikrinimo Klaipėdos valstybinio jūrų uosto pasienio kontrolės punktų teritorijoje esančiose muitinės prižiūrimose uosto komplekso zonose taisyklėmis, patvirtintomis Lietuvos Respublikos Vyriausybės 1999 m. sausio 22 d. nutarimu Nr. 78 (Lietuvos Respublikos Vyriausybės 2010 m. kovo 3 d. nutarimo Nr. 205 redakcija, aktuali nuo 2014 m. vasario 19 d.). Duomenys apie per uostą visų rūšių transporto priemonėmis gabenamas prekes, tuščius konteinerius ir transporto priemones, asmenis, vykstančius per valstybės sieną apskaitomi ir kaupiami KIPIS.

5.2. Ne Europos Sąjungos prekės (kroviniai) į muitinės prižiūrimas zonas priimamos ir iš jos išleidžiamos tik turint muitinės nustatyta tvarka įformintus dokumentus. Prekės (kroviniai) gali būti iškrautos iš jas atvežusių transporto priemonių tik muitinei leidus, o jeigu kraunamos Valstybinės maisto ir veterinarijos tarnybos ir (arba) Valstybinės augalininkystės tarnybos kontroliuojamos ne Europos Sąjungos prekės, – tik gavus muitinės ir atitinkamas prekes kontroliuojančios tarnybos sutikimą.

5.3. Išvežant prekes, kai duomenys apie per uostą visų rūšių transporto priemonėmis gabenamas prekes, tuščius konteinerius ir transporto priemones, o taip pat duomenys apie asmenis, vykstančius per valstybės sieną, apskaitomi ir kaupiami KIPIS, muitinės pareigūnas leidimą išgabenti prekes duoda KIPIS sistemoje ir materialinis leidimas nežymimas.

5.4. Neveikiant KIPIS, uosto komplekso naudotojo išduodami materialiniai leidimai išvežti prekes (krovinius) iš Bendrovės, žymimi muitinės pareigūno asmeniniu spaudu, parašu ir data, nurodant muitinės arba prekių statusą įrodančio dokumento numerį, šiais atvejais:

- išvežant ne Europos Sąjungos prekes (išskyrus prekes, atgabentas reguliariųjų laivybos linijų laivais, kurias leista steigti pagal 2015 m. liepos 28 d. Komisijos deleguotojo reglamento (ES) 2015/2446, kuriuo Europos Parlamento ir Tarybos reglamentas (ES) Nr. 952/2013 papildomas išsamiomis taisyklėmis, kuriomis patikslinamos kai kurios Sąjungos muitinės kodekso nuostatos, 120 straipsni);

- išvežant Europos Sąjungos prekes (išskyrus prekes, atgabentas reguliariųjų laivybos linijų

- laivais, kurias leista steigti pagal 2015 m. liepos 28 d. Komisijos deleguotojo reglamento (ES) 2015/2446, kuriuo Europos Parlamento ir Tarybos reglamentas (ES) Nr. 952/2013 papildomas išsamiais taisyklėmis, kuriomis patikslinamos kai kurios Sąjungos muitinės kodekso nuostatos, 120 straipsnį ir Europos Sąjungos prekes, kurios naudojamos Bendrovės reikmėms).
- 5.5. Saugos tarnybos darbuotojas gali išleisti iš Bendrovės išvežamas muitinės prižiūrimas prekes (krovinius) apie išgabenimą pažymėdamas KIPIS, o neveikiant KIPIS, tik įsitikinęs, kad materialiniai leidimai pažymėti taisyklių 5.3 nustatyta tvarka, ir privalo pasilikti vieną materialinio leidimo egzempliorių ir saugoti jį nustatyta tvarka, pasibaigus pamainai atiduoti leidimų inspektoriumi.
- 5.6. Jei geležinkelių transportu išgabenamos muitinės prižiūrimos prekės (kroviniai), tai iš teritorijos išleisti galima tik jei geležinkeliu išgabenamų prekių važtos dokumentai, kurių pavyzdžiai nurodyti (špriedas), pažymėti muitinės įstaigos antspaudu ir pasirašytas pareigūno.
- 5.7. Atvežus į muitinės prižiūrimą zoną sausumos transportu ne Sąjungos prekes (krovinius) ir jas iškrovus, tuščias transportas tikrinamas nustatyta tvarka ir leidžiama išvykti tik tada, kai KIPIS sistemoje atlikti visi reikalingi formalumai ir pažymimas KIPIS vartų kirtimas. Neveikiant KIPIS, prekių (krovinių) vežėjas turi atgabentų prekių transporto dokumentą (važtaraštį, CMR), pažymėtą muitinės pareigūno spaudu su įrašu „PADETI LEISTA“ arba nustatytais atvejais „IŠKRAUTI LEISTA“ ir sandėlių spaudais.
- 5.8. Ne Europos Sąjungos prekės (kroviniai), įvežtos į uosto komplekso naudotojo muitinės prižiūrimas zonas, pirmiausiai nukreipiamos muitinės formalumams atlikti, o jeigu įvežtos Valstybinės maisto ir veterinarijos tarnybos ir (arba) Valstybinės augalininkystės tarnybos kontroliuojamos ne Sąjungos prekės, ir šių institucijų formalumams atlikti.
- 5.9. Muitinės prižiūrimose uosto komplekso zonose ne Europos Sąjungos prekės (kroviniai) gali būti iškraunamos, pakraunamos ir perkraunamos tik muitinei leidus, o jeigu kraunamos Valstybinės maisto ir veterinarijos tarnybos ir (arba) Valstybinės augalininkystės tarnybos kontroliuojamos ne Europos Sąjungos prekės – tik gavus muitinės ir atitinkamas prekes kontroliuojančios tarnybos sutikimą. Prekės (kroviniai) iškraunamos, išpakuojamos, tikrinamos tik tam pritaikytose ir su muitine suderintose vietose.
- 5.10. Laivų įgulų narių (išskyrus reguliarių laivybos linijų laivų, kurias leista steigti pagal 2015 m. liepos 28 d. Komisijos deleguotojo reglamento (ES) 2015/2446, kuriuo Europos Parlamento ir Tarybos reglamentas (ES) Nr. 952/2013 papildomas išsamiais taisyklėmis, kuriomis patikslinamos kai kurios Europos Sąjungos muitinės kodekso nuostatos, 120 straipsnį) asmeninius daiktus iš uosto išnešti galima su laivo administracijos išduota pažyma, kuri yra patvirtinta muitinės pareigūno asmeniniu antspaudu, parašu ir data. Laivų įgulų nariai ir keleiviai (išskyrus atvykusius (išvykstančius) minėtais reguliariųjų laivybos linijų laivais) privalo deklaruoti daiktus, gabenamus į (iš) uosto teritorijoje esančią (-ios) pasienio kontrolės punkto muitinės prižiūrimą (-os) zoną (-os), vadovaujantis Keleivių ir kitų fizinių asmenų įvežamų daiktų (prekių) atleidimo nuo muitų taisyklėmis, patvirtintomis Lietuvos Respublikos Vyriausybės 2004 m. rugpjūčio 18 d. nutarimu Nr. 968, ir Keleivių įvežamų prekių neapmokestinimo importo pridėtinės vertės mokesčiu ir akcizais ir taisyklėmis, patvirtintomis Lietuvos Respublikos Vyriausybės 2004 m. balandžio 16 d. nutarimu Nr. 439.
- 5.11. Iš laivo (išskyrus reguliariosiomis laivybos linijomis plaukiojančius laivus, kurias leista steigti pagal 2015 m. liepos 28 d. Komisijos deleguotojo reglamento (ES) 2015/2446, kuriuo Europos Parlamento ir Tarybos reglamentas (ES) Nr. 952/2013 papildomas išsamiais taisyklėmis, kuriomis patikslinamos kai kurios Europos Sąjungos muitinės kodekso nuostatos, 120 straipsnį) išnešti tuščią tarą, skalbinius, kitus reikmenis galima tik muitinei leidus; iš uosto teritorijos jie išnešami, apsaugai pateikus dokumentus su laivo kapitono ar jo padėjėjo parašais ir antspaudu.
- 5.12. Maisto, augalinės ir gyvulinės kilmės produktai, narkotinės ir psichotropinės medžiagos, ginklai, pirotechnika, pavojingi kroviniai, kultūros ir geologinės vertybės, pinigai per uostą gabenami ir saugomi laikantis specialių kiekvienai iš šių prekių nustatytų teisės aktų patvirtintų taisyklių. Diplomatinio pašto ir krovinio, užsienio valstybių karinių (iš jų – ir pavojingų pagal Jungtinių Tautų

Ekspertų komiteto sudarytą pavojingų medžiagų sąrašą) krovinių, slaptų ir strateginių prekių (krovinių) įvežimą ir išvežimą per LR valstybės sieną reglamentuoja specialūs teisės aktai (jiems įvežti ir išvežti būtini šiais teisės aktais nustatytų valstybės institucijų leidimai, sertifikatai ir t. t.).

5.13. Laivo atsargos į tarptautiniais maršrutais išvykstančius laivus tiekiamos laikantis Atsargų laivams ir orlaiviams bei degalų, skirtų naudoti orlaivių gamybai, remontui, bandymams, eksploatavimui ir aptarnavimui tiekimo taisyklių, patvirtintų Lietuvos Respublikos Vyriausybės 2002 m. gegužės 30 d. nutarimu Nr. 792, kai kaip atsargos jiems tiekiamos Sąjungos prekės, ir Muitinės departamento generalinio direktoriaus 2005 m. gruodžio 29 d. įsakymu Nr. 1B-852 nustatytos tvarkos, kai kaip atsargos laivams ir (arba) orlaiviams, gabenantiems keleivius ir (arba) krovinius tarptautiniais maršrutais, tiekiamos ne Europos Sąjungos prekės.

5.14. Laivuose susidarančios atliekos ir krovinių likučiai tvarkomi vadovaujantis Lietuvos Respublikos aplinkos ministro ir Lietuvos Respublikos susisiekimo ministro 2003 m. liepos 9 d. įsakymu Nr. 3-414/346 „Dėl Laivuose susidarančių atliekų ir krovinių likučių tvarkymo nuostatų patvirtinimo“ ir gali būti pakrauti į laivą, iškrauti iš laivo, perduoti iš vieno laivo į kitą tik muitinei leidus ir nustatytą tvarka atlikus jų muitinį tikrinimą ir įforminimą (išskyrus reguliariosiomis laivybos linijomis plaukiojančius laivus, kurias leista steigti pagal 2015 m. liepos 28 d. Komisijos deleguotojo reglamento (ES) 2015/2446, kuriuo Europos Parlamento ir Tarybos reglamentas (ES) Nr. 952/2013 papildomas išsamiais taisyklėmis, kuriomis patikslinamos kai kurios Sąjungos muitinės kodekso nuostatos, 120 straipsni). Maisto atliekos gali būti iškrautos iš laivo į Lietuvos Respublikos muitų teritoriją tik informavus Valstybinę maisto ir veterinarijos tarnybą.

5.15. Kol laivas stovi uoste, jame esančių draudžiamų įvežti į Lietuvos Respubliką ne Europos Sąjungos prekių ar prekių, kurių statusas turi būti įrodomas, neleidžiama iš jo išnešti, iškrauti ar kitaip perduoti į krantą ir iš laivo į kitą laivą.

5.16. Išgabėtos iš muitinės prižiūrimos uosto komplekso zonos jūrų transportu atgabėtos Europos Sąjungos prekės arba ne Sąjungos prekės, kurioms kitoje Europos Sąjungos valstybėje įforminta Bendrijos arba bendroji tranzito procedūra, tikrinamos ir išleidžiamos pirmumo tvarka.

5.17. Muitinės ir VSAT PAR pareigūnų sulaikytos transporto priemonės ir kiti kroviniai yra perduodami saugoti Bendrovės įgaliotam asmeniui į aikšteles. Bendrovė savo lėšomis užtikrina muitinės ir VSAT PAR sulaikytų krovinių, transporto priemonių apsaugą nemokamai. VSAT PAR pareigūnų neįleistų į Lietuvos Respubliką transporto priemonių ar krovinių savininkai perduoda saugoti Bendrovės įgaliotam asmeniui šiuos krovinius ar transporto priemones.

VI. ASMENŲ SULAIKYMAS UŽ APSAUGOS IR LEIDIMŲ SISTEMOS PAŽEIDIMUS

6.1. Asmenys, neteisėtai patekę į Bendrovės nuomojamą uosto teritoriją ar kitaip pažeidę apsaugos ir leidimų sistemos nuostatus, – sulaikomi.

6.2. Sulaikius asmenis už apsaugos ir leidimų sistemos nuostatų pažeidimus Bendrovės nuomojamoje uosto teritorijoje, kviečiama saugos tarnyba. Reikalui esant, kviečiama Klaipėdos apskrities VPK Jūrų uosto policijos poskyrio pareigūnai.

6.3. Saugos tarnybos darbuotojai į specialų žurnalą registruoja visus įvykius, susijusius su leidimų režimo pažeidimais. Ši informacija turi būti pateikta muitinės, VSAT PAR ir Klaipėdos apskrities VPK Jūrų uosto policijos poskyrio pareigūnams bei Uosto direkcijos Uosto režimo skyriaus darbuotojams, jiems to pareikalavus.

6.4. Sulaikius asmenį, neturintį leidimo išvežti, išnešti materialinių vertybių, kviečiami Klaipėdos apskrities VPK Jūrų uosto policijos poskyrio pareigūnai, kuriems perduodamas surašytas pažeidimo nustatymo aktas, bei muitinės posto pareigūnas (jei prekės yra muitinės prižiūrimos). Taip pat nustačius, kad laivų įgulų nariai ar kiti asmenys iš uosto komplekso naudotojo teritorijos mėgina išgabenti ne Europos Sąjungos prekes ir (arba) naujus daiktus (prekes) be įsigijimo dokumentų, privalo informuoti muitinės posto pareigūnus.

6.5. Už materialinių vertybių išnešimą ar išvežimą be reikalingų dokumentų ar kitų pateisinamų priežasčių surašomas aktas:

6.5.1. Bendrovės darbuotojams – 3 egzemplioriais, (skirtais Bendrovės Saugos, sveikatos ir aplinkos saugos tarnybos apsaugos pareigūnui, saugos tarnybai, policijai);

6.5.2. kitiems asmenims – 2 egzemplioriais (skirtais saugos tarnybai, policijai).

6.6. Už apsaugos ir leidimų sistemos pažeidimus, vidaus tvarkos taisyklių pažeidimus leidimas į Bendrovės teritoriją gali būti anuliuojamas. Jei tokius pažeidimus padarę asmenys, įleisti tarpininkavus VĮ KVVJUD, apie tai informuojamas ir VĮ KVVJUD Uosto režimo skyrius.

6.7. Apie visus neteisėtai patekusius į Bendrovės nuomojamą uosto teritoriją asmenis saugos tarnyba praneša VSAT PAR ir Klaipėdos apskrities VPK Jūrų uosto policijos poskyriui.

6.8. Asmenys, transporto priemonės, kertantys Lietuvos Respublikos sieną ir bandantys išvengti pasienio ir muitinės tikrinimo, yra sulaikomi ir perduodami VSAT PAR ir muitinės pareigūnams.

VII. APSAUGOS DARBUOTOJŲ PRIEVARTOS, SPECIALIŲŲ PRIEMONIŲ IR ŠAUNAMŲŲ GINKLŲ PANAUDOJIMO TVARKA

7.1. Saugos tarnybos darbuotojai turi teisę Lietuvos Respublikos 2004-07-08 įstatymo Nr. IX-2327 ir kitų teisės aktų nustatytais pagrindais panaudoti fizinę prievartą, laikyti, nešiotis ir panaudoti specialiąsias priemones bei šaunamuosius ginklus.

7.2. Saugos tarnybos darbuotojui, panaudojusiam fizinę prievartą, specialiąsias priemones ar šaunamąjį ginklą, taikomi įstatymų, reglamentuojančių būtinąją gintį ir būtinąjį reikalingumą, reikalavimai.

7.3. Atsiradus pagrindui panaudoti fizinę prievartą, specialiąsias priemones ar šaunamąjį ginklą, saugos tarnybos darbuotojas privalo įspėti įtariamą teisės pažeidėją apie ketinimą panaudoti fizinę prievartą, specialiąsias priemones ar šaunamąjį ginklą, jei šis nevykdys apsaugos darbuotojo nurodymų, duodamų įgyvendinant teisės aktais jam suteiktas teises ir pareigas, išskyrus atvejus, kai delsimas kelia grėsmę saugos tarnybos darbuotojo ar saugomo subjekto, ar saugomame objekte esančių asmenų gyvybei ar sveikatai arba įspėti yra neįmanoma.

7.4. Saugos tarnybos darbuotojas, atsižvelgdamas į konkrečios situacijos pavojingumą, turi užtikrinti, kad prieš asmenį, kuris kėsinaisi į saugomą subjektą ar objektą, pažeidžia viešąją tvarką ar priešinasi sulaikomas, būtų panaudota tiek priemonių ir tokiu mastu, kiek yra būtina neteisėtiems veiksams nutraukti bei sulaikomo asmens pasipriešinimui neutralizuoti.

7.5. Saugos tarnybos darbuotojas, naudodamas fizinę prievartą, specialiąsias priemones ar šaunamąjį ginklą, privalo stengtis išvengti sveikatos sutrikdymo ir žmogaus mirties.

7.6. **DRAUDŽIAMA** saugos tarnybos darbuotojui vykdyti ginkluotą asmens ir turto saugą su ne profesinei veiklai įgytu (asmeniniu) šaunamuoju ginklu.

7.7. SAUGOS TARNYBOS DARBUOTOJAS FIZINĘ PRIEVARTĄ IR SPECIALIĄSIAS PRIEMONES TURI TEISĘ PANAUDOTI ŠIAIS ATVEJAIS:

7.7.1. atremdamas pasikėsinimą, gresiantį jo sveikatai ar gyvybei, taip pat pasikėsinimą, kuriuo siekiama atimti iš jo specialiąją priemonę ir (ar) šaunamąjį ginklą;

7.7.2. atremdamas saugomų objektų užpuolimą;

7.7.3. sulaikydamas įtariamą teisės pažeidėją, jei šis aktyviais veiksmais vengia sulaikymo;

7.7.4. pašalindamas iš saugomų objektų asmenis, nesilaikančius nustatytų taisyklių, jeigu šie asmenys nevykdo teisėtų apsaugos darbuotojo reikalavimų.

7.8. **DRAUDŽIAMA** specialiąsias priemones naudoti prieš moteris, jei akivaizdu, kad jos nėščios, taip pat prieš asmenis, jei akivaizdu, kad jie neįgalūs, prieš nepilnamečius, jeigu jų amžius žinomas arba išvaizda atitinka amžių, išskyrus atvejus, kai šie asmenys priešinasi pavojingu žmogaus gyvybei ar sveikatai būdu arba kai užpuola tokių asmenų grupę ir šis užpuolimas kelia grėsmę žmogaus gyvybei ar sveikatai.

7.9. Tarnybinius šunis galima naudoti tik saugomų objektų ar juose esančių asmenų apsaugai.

7.10. Saugos tarnybos darbuotojas gali naudoti antrankius sulaikydamas ar pristatydamas į policiją asmenį, įtariamą nusikalstamos veikos padarymu, jeigu šis asmuo priešinasi sulaikymui arba jeigu yra pagrindas manyti, kad jis gali pasipriešinti ar pakenkti sau.

7.11. SAUGOS TARNYBOS DARBUOTOJAS TURI TEISĘ PANAUDOTI ŠAUNAMĄJĮ GINKLĄ KAIP IŠIMTINĘ PRIEMONĘ ŠIAIS ATVEJAIS:

7.11.1. atremdamas pasikėsinimą ar saugomo objekto ginkluotą užpuolimą, gresiančius jo gyvybei;

7.11.2. sulaikydamas asmenį, įtariamą nusikalstamos veikos padarymu, jei šis aktyviais veiksmais vengia sulaikymo.

7.12. Saugos tarnybos darbuotojas turi teisę panaudoti šaunamąjį ginklą prieš gyvūnus, kurie kelia pavojų jo gyvybei.

7.13. Šaunamasis ginklas, išskyrus įspėjamuosius šūvius, negali būti naudojamas prieš įtariamą teisės pažeidėją, kuris vengia sulaikymo tik bėgdamas nuo saugos tarnybos darbuotojo, nesukeldamas grėsmės nei jo, nei saugomo subjekto gyvybei.

7.14. **DRAUDŽIAMA** panaudoti šaunamąjį ginklą žmonių susibūrimo vietose, jeigu nuo to gali nukentėti pašaliniai asmenys, prieš moteris, jei akivaizdu, kad jos nėščios, taip pat prieš asmenis, jei akivaizdu, kad jie neįgalūs, prieš nepilnamečius, jeigu jų amžius žinomas arba išvaizda atitinka amžių, išskyrus atvejus, kai šie asmenys priešinasi pavojingu žmogaus gyvybei būdu arba kai užpuola tokių asmenų grupę ir šis užpuolimas kelia grėsmę žmogaus gyvybei.

VIII. LEIDIMŲ IŠDAVIMO DUOMENŲ APSKAITA IR SAUGOJIMAS

8.1. Leidimų inspektorius veda išduotų nuolatinių, laikinų, ir vienkartinių leidimų, elektroninių kortelių tipo leidimų apskaitą ir atskaitomybės registravimą žurnaluose bei kompiuterinėje duomenų bazėje.

8.2. Visi saugos tarnybos paimti leidimai perduodami leidimų inspektoriumi. Leidimų inspektorius atžymi leidimų gražinimą registracijos knygoje ir kompiuterinėje duomenų bazėje.

8.3. Už griežtos atskaitomybės leidimų blankų panaudojimą leidimų inspektorius atsiskaito finansų ir apskaitos tarnybai kiekvieną mėnesį.

8.4. Leidimai ir spaudai saugomi seifuose ar metalinėse spintose.

8.5. Leidimų inspektoriumi ir saugos tarnybos darbuotojams draudžiama teikti žinias apie materialinių vertybių transportavimą be Bendrovės generalinio direktoriaus ar įgalioto asmens leidimo.

Esant būtinumui, materialinių vertybių dokumentai ar pažymos išduodamos tik Bendrovės generalinio direktoriaus ar įgalioto asmens nurodymu.

8.6. Bendrovės kontroliniuose apsaugos punktuose laikomi šie dokumentai: apsaugos ir leidimų sistemos nuostatai, įrištas ir antspauduojamas budėjimo žurnalas, materialinių vertybių gabenimo registracijos žurnalas, turinčių teisę pasirašyti materialinius leidimus, parašų ir antspaudų pavyzdžiai, leidimų pavyzdžiai, saugos darbuotoju pareigybinės instrukcijos.

8.7. Duomenys ir leidimai materialinėms vertybėms išvežti (išnešti) Bendrovėje saugomi 10 metų.

IX. DOKUMENTŲ TIKRINIMAS

9.1. VĮ KVJUD Uosto režimo skyriaus, VSAT PAR, Klaipėdos teritorinės muitinės, Lietuvos Respublikos valstybės saugumo departamento Klaipėdos apygardos valdybos, Klaipėdos apskrities VPK Jūrų uosto policijos poskyrio, Bendrovės apsaugos pareigūnai, turi teisę tikrinti asmenų ir transporto priemonių dokumentus, įrodančius jų teisėtą buvimą Bendrovės saugomoje teritorijoje.

9.2. Apie visus įtartinus asmenis ar jų neteisėtą patekimą į Bendrovės teritoriją bei akvatoriją, saugos tarnybos pamainos viršininkas praneša Bendrovės apsaugos pareigūnui, Pakrančių apsaugos rinktinės, Klaipėdos apskrities VPK Jūrų uosto policijos poskyrio pareigūnams, o prirėikus ir kitoms kontrolę vykdančioms institucijoms atsižvelgiant į konkrečią situaciją.

9.3. Bendrovės saugos tarnyba turi teisę tikrinti asmenų ir transporto priemonių dokumentus, įrodančius teisėtą buvimą uoste, tik toje Bendrovės saugomoje teritorijoje, kurią joms yra pavesta saugoti ir kurioje galioja šių tarnybų išduoti leidimai.

9.4. Uosto režimą kontroliuojančios institucijos gali teikti Bendrovei informaciją apie asmenis, kuriems negali būti išduoti leidimai patekti į uosto žemės naudotojų teritoriją.

X. APSAUGOS IR PRALEIDIMO KONTROLINIAI PUNKTAI

10.1. Bendrovės teritorijos apsauga vykdoma 24 val. per parą.

10.2. Bendrovei priskirti vartai: automobilių 1 KSM A1, P; 1 KSM A2; 1 KSM A4; 1 KSM A5; geležinkelio 1 KSM G 1; 1 KSM G 2; 1 KSM G 3; priešgaisriniai 2 KSM A1; 2 KSM A2; pėsčiųjų 1 KSM P 1; 1 KSM P2.

10.3. Bendrovės ir UAB „Centrinis Klaipėdos terminalas“ perimetro dalyje yra įrengti priešgaisriniai vartai 2 CKT A4, kurie yra priskirti UAB „Centrinis Klaipėdos terminalas“. Vartai 2CKT A4, gali būti atidaromi UAB „Centrinis Klaipėdos terminalas“ prašymu tik esant gamybiniam būtinumui ir pritarus LKAB „Klaipėdos Smeltė“ bei gavus nustatyta tvarka muitinės ir VĮ KVVJUD leidimus. Vartų atidarymo metu Bendrovė užtikrina vartų saugumą (apsaugos reagavimo grupė), kad į teritoriją nepatektų neleistinos transporto priemonės ar asmenys.

10.4. Bendrovės teritorijos, bei perimetro apsaugai užtikrinti yra įsteigti 3 kontroliniai apsaugos punktai, kurie užtikrina pėsčiųjų praėjimo, pravažiavimo ir geležinkelio kontrolinių punktų kontrolę. Kontroliniai apsaugos punktai veikia ištisą parą, užtikrina apsaugos ir leidimų sistemos režimą Bendrovėje.

10.5. Centrinis kontrolinis apsaugos punktas - centriniai krovininio transporto įvažiavimo/išvažiavimo vartai (vartų kodas 1KSM A4), kur saugos tarnybos darbuotojai kontroliuoja ir suteikia leidimą KIPIS sistemoje krovininio transporto priemonių įvažiavimą/išvažiavimą į (iš) Bendrovę (ės).

10.6. Centrinio kontrolinio apsaugos punkto, vartų kodas 1KSM A4 saugos tarnybos darbuotojai lauke kontroliuoja krovininio transporto priemonių įvažiavimą/išvažiavimą į/iš Bendrovės/-ę teritorijos, materialinių vertybių (i) išvežimą, vaizdo sistemos stebėjimo pagalba stebi Bendrovės teritoriją, perimetrą.

10.7. Pėsčiųjų praėjimo kontrolinio apsaugos punkto, vartų kodas 1KSM P1, saugos tarnybos darbuotojas kontroliuoja pėsčiųjų asmenų patekimą/išvykimą į Bendrovę (ės) teritoriją (jos), vaizdo sistemos stebėjimo pagalba stebi Bendrovės teritoriją ir perimetrą.

10.8. Bendrovės teritorijos apsaugos kontrolinio punkto, vartų kodas 1KSM A 2, 1 KSM P 2 saugos tarnybos pamainos vyresnysis ir saugos tarnybos darbuotojas kontroliuoja ir suteikia leidimą KIPIS sistemoje lengvųjų transporto priemonių įvažiavimą/išvažiavimą į/iš Bendrovės/-ę bei pėsčiųjų asmenų patekimą. Organizuoja ir kontroliuoja pamainos darbą, informuoja Saugos sveikatos ir aplinkos saugos tarnybos apsaugos pareigūną apie visus įvykius, įvykusius budėjimo metu. Esant ekstremaliai situacijai saugos tarnybos pamainos viršininkas, bet kurio paros metu praneša apie įvykį Saugos sveikatos ir aplinkos saugos tarnybos apsaugos pareigūnui, bei pamainos viršininkui.

10.9. Reagavimo grupės saugos tarnybos darbuotojas automobilio pagalba Bendrovės teritorijoje patruliuodamas vykdo akvatorijos ir laivų stovinčių prie prieplaukų Nr.82-100 krantinių stebėjimą, kontroliuoja teisėtą asmenų ir transporto priemonių patekimą į (iš) Bendrovę teritoriją, kontroliuoja materialinių vertybių (iš) įvežimą. Užtikrina viešosios tvarkos laikymąsi, sulauko režimo ir tvarkos pažeidėjus, atlieka prevencinius veiksmus šiems pažeidimams užkirsti. Stebi ir kontroliuoja geležinkelio vartus 1KSM G1, 1KSM G2, 1 KSM G3.

10.10. Saugos tarnybos darbuotojas, Bendrovės administraciniame pastate (Nemuno g. 139, Klaipėda) įrengtame vaizdo stebėjimo apsaugos kontroliniame punkte, stebi Bendrovės teritorijų Nemuno g. 24 ir Nemuno g.139 perimetro apsaugą, geležinkelio dispečerio nurodymu automatinio būdu atidarinėja/uždarinėja geležinkelio vartus 1KSM G1, 1KSM G2, 1 KSM G3.

10.11. Pro priešgaisrinius vartus 2 KSM A1, 2 KSM A2 transporto priemonės nevažiuoja, minėti vartai yra uždaryti ir užplombuoti muitinės plomba. Priešgaisriniai vartai gali būti atidaryti tik esant ekstremalioms situacijoms (avarija, gelbėjimo darbai ir pan.) informavus Klaipėdos teritorinę muitinę ir VĮ KVJUD, o vykdant uoste statybos ir rekonstrukcijos darbus bei esant gamybiniam būtinumui – Bendrovei gavus Klaipėdos teritorinę muitinę ir VĮ KVJUD sutikimą.

10.12. Pro automobilių vartus 1 KSM A1 P transporto priemonės nevažiuoja, vartai užrakinti bei užplombuoti muitinės plomba. Prie minėtų vartų apsaugos kontrolinis punktas įrengiamas ir transporto priemonės pro juos vyksta tik atsiradus nenumatytiems ekstremaliems įvykiams ir gavus Klaipėdos teritorinės muitinės leidimą.

10.13. Pro automobilių vartus 1 KSM A 5 transporto priemonės nevažiuoja. Apsaugos kontrolinis punktas bus įrengtas įtraukus UAB „Nemuno terminalas“ į naujas Pilies pasienio kontrolės punkto teritorijos ribas. Autotransporto judėjimas vyks į/iš LKAB „Klaipėdos Smeltė“ į/iš UAB „Nemuno terminalas“ pro 1 KSM A 5 vartus.

10.14. Apsaugą prie laivo trapo užtikrina laivo kapitonas.

XI. LAIVYBA IR GELEŽINKELIO TRANSPORTO PRALEIDIMO TVARKA

11.1. Plaukiojančių transporto priemonių įplaukimo į Bendrovės akvatoriją, išplaukimą iš jos bei plaukiojimo akvatorijoje, švartavimo, stovėjimo prie krantinių ar reide tvarka, o taip pat kiti saugios laivybos reikalavimai nustatyti Klaipėdos valstybinio jūrų uosto laivybos taisyklėse, yra privalomi visiems juridiniams bei fiziniams asmenims, vykdantiems bet kokią veiklą bendrovių akvatorijoje.

11.2. Rangovų darbuotojams, atplaukusiems į Bendrovės akvatoriją, leidžiama patekti į Bendrovės teritoriją, jeigu pastarieji turi galiojančius Bendrovės leidimus. Bet kokios plaukiojančios priemonės įplaukimas į bendrovės akvatoriją, nesuderinus su Klaipėdos teritorine muitine ir Pakrančių apsaugos rinktine ir be Bendrovės pamainos viršininko leidimo, draudžiamas.

12.3. Turto gabenimas plaukiojančia transporto priemone galimas tik pateikus dokumentus nurodytus šiuose nuostatuose.

11.4. Plaukiojančios transporto priemonės prieš išplaukiant iš Bendrovės akvatorijos gali būti patikrintos muitinės ir VSAT PAR pareigūnų.

11.5. Žvejyba nuo krantinės ir plaukiojančių transporto priemonių Bendrovės akvatorijoje draudžiama.

11.6. Geležinkelio pamainos dispečeris, Bendrovėje nustatyta tvarka, apie geležinkelio transporto priemonės įvažiavimą (išvažiavimą) į (iš) Bendrovę (ės) teritoriją (jos) praneša saugos tarnybai.

11.7. Saugos tarnybos darbuotojai dalyvauja geležinkelio transporto priemonių patikrinimuose.

XII. BAIGIAMOSIOS NUOSTATOS

12.1. Bendrovės darbuotojai, rangovai, nuomininkai arba kiti asmenys, įvykdę teisės aktų pažeidimą, dėl kurio Bendrovei buvo padaryta materialinė žala, privalo tuos nuostolius atlyginti Lietuvos Respublikos teisės aktais arba tarpusavio sutartimis nustatyta tvarka.

12.2. Bendrovės darbuotojams, rangovams, nuomininkams įvykdžiusiems teisės aktų pažeidimą Bendrovėje, taikomos materialinio, drausminio poveikio priemonės, sutartinės sankcijos arba pažeidimų medžiaga perduodama teisėsaugos institucijoms.

12.3. Bendrovė Lietuvos Respublikos įstatymų ir kitų teisės aktų nustatyta tvarka atsako už muitinės prižiūrimose uosto komplekso zonose laikomų prekių (krovinių) praradimą, sugadinimą ar išgabenimą iš uosto teritorijos be muitinės leidimo.

Apsaugos pareigūnas

Rašidas Deimantas

SUDERINTA:

Klaipėdos valstybinio jūrų uosto direkcijos
Uosto režimo ir technologijų departamento
direktorius

Egidijus Kuzmarskis

2016 m. gruodžio 16 d.



Pakrančių apsaugos rinktinės vadas

Donatas Lengvinas

2016 m. gruodžio 22 d.



Klaipėdos teritorinės muitinės viršininkė

Rita Kuničkienė

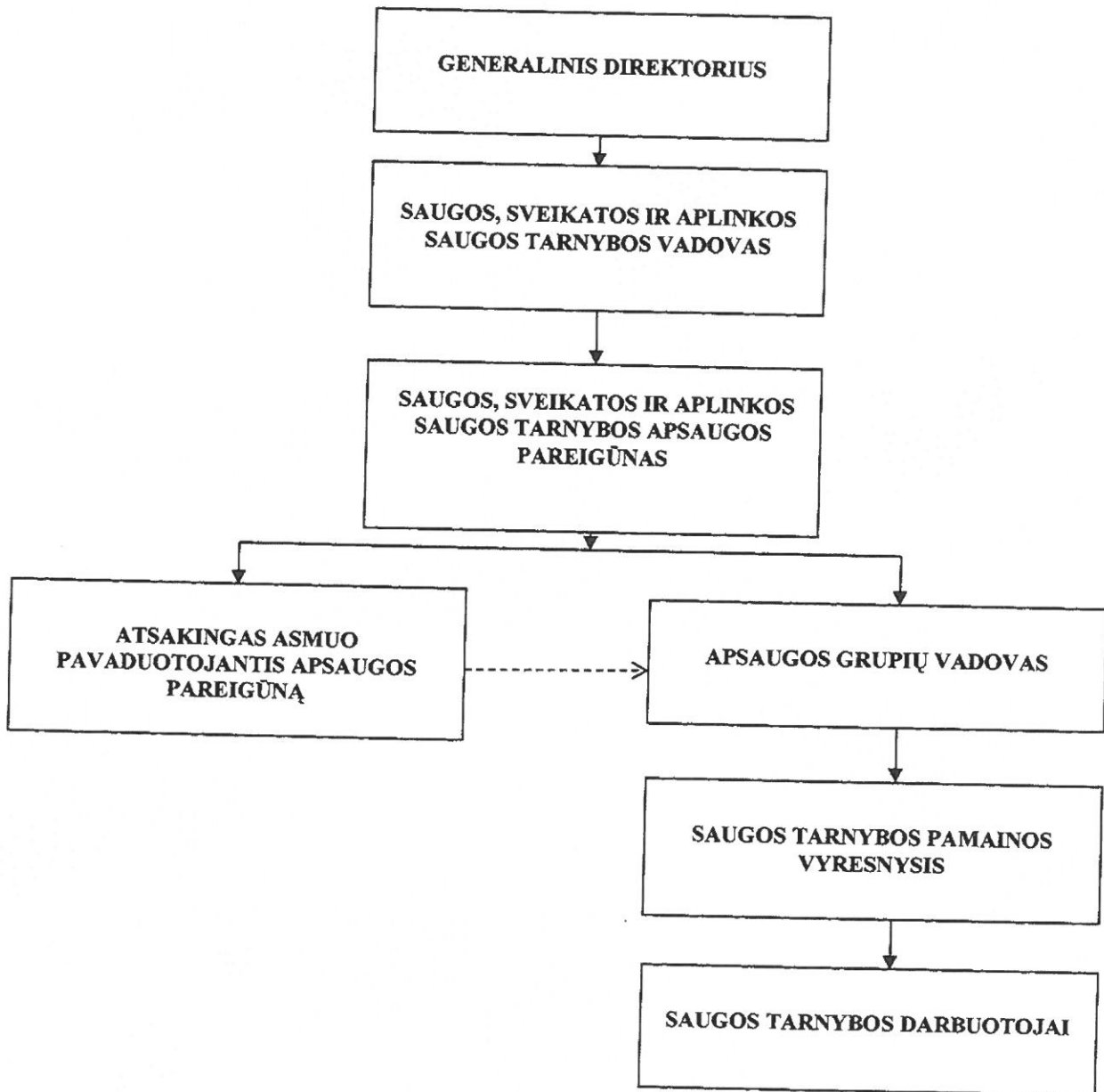
2016 m. ~~Klaipėdos teritorinės muitinės direktoriaus pavaduotojas, atliekantis direktoriaus funkcijas~~ d.

Antanas Sipavičius

2017-01-18



LKAB „KLAIPĖDOS SMELTĖ“ APSAUGOS VALDYMO STRUKTŪRINĖ SCHEMA



DRAUDŽIAMŲ Į BENDROVĖS TERITORIJĄ ĮVEŽTI (ĮNEŠTI) DAIKTŲ SĄRAŠAS

Siekiant užkirsti kelią galimiems teroristiniams, diversiniams ir kitiems neteisėtiems veiksams, ginklų, šaudmenų, sprogmenų, narkotikų bei narkotinių medžiagų ir kitos kontrabandos gabenimui, **Draudžiama** į bendrovės teritoriją įvežti (įnešti) **draudžiamus daiktus** - tai yra daiktus, kuriuos galima panaudoti neteisėtiems veiksams atlikti, kurie nebuvo tinkamai deklaruoti ir kuriems nebuvo pritaikytos galiojančių įstatymų ar reglamentų nuostatos.

Draudžiamų daiktų sąrašas:

1. Šaunamieji ginklai;
2. Šaltieji ginklai;
3. Sprogstamieji įtaisai ir sprogiosios medžiagos;
4. Dujiniai pistoletai, balionėliai, visų rūšių elektrošokai ir elektra spinduliuojantys ginklai.
5. Narkotikai ir narkotinės medžiagos;
6. Pavojingi daiktai – tai daiktai, neišvardinti aukščiau sąrašė, tačiau keliantys grėsmę žmonių sveikatai bei gyvybei ir kurie tiesiogiai nesusieti su asmens, patenkančio į teritoriją funkcijų vykdymu. Sprendimą dėl leidimo įvežti pavojingus daiktus į teritoriją priima apsaugos darbuotojas.

Visi kiti kroviniai, įrankiai, patenkantys į aukščiau suskirstytas grupes.
